

# Prognostische Faktoren bei Patienten mit cholangiozellulärem Karzinom - monozentrische Analyse von 570 Patienten

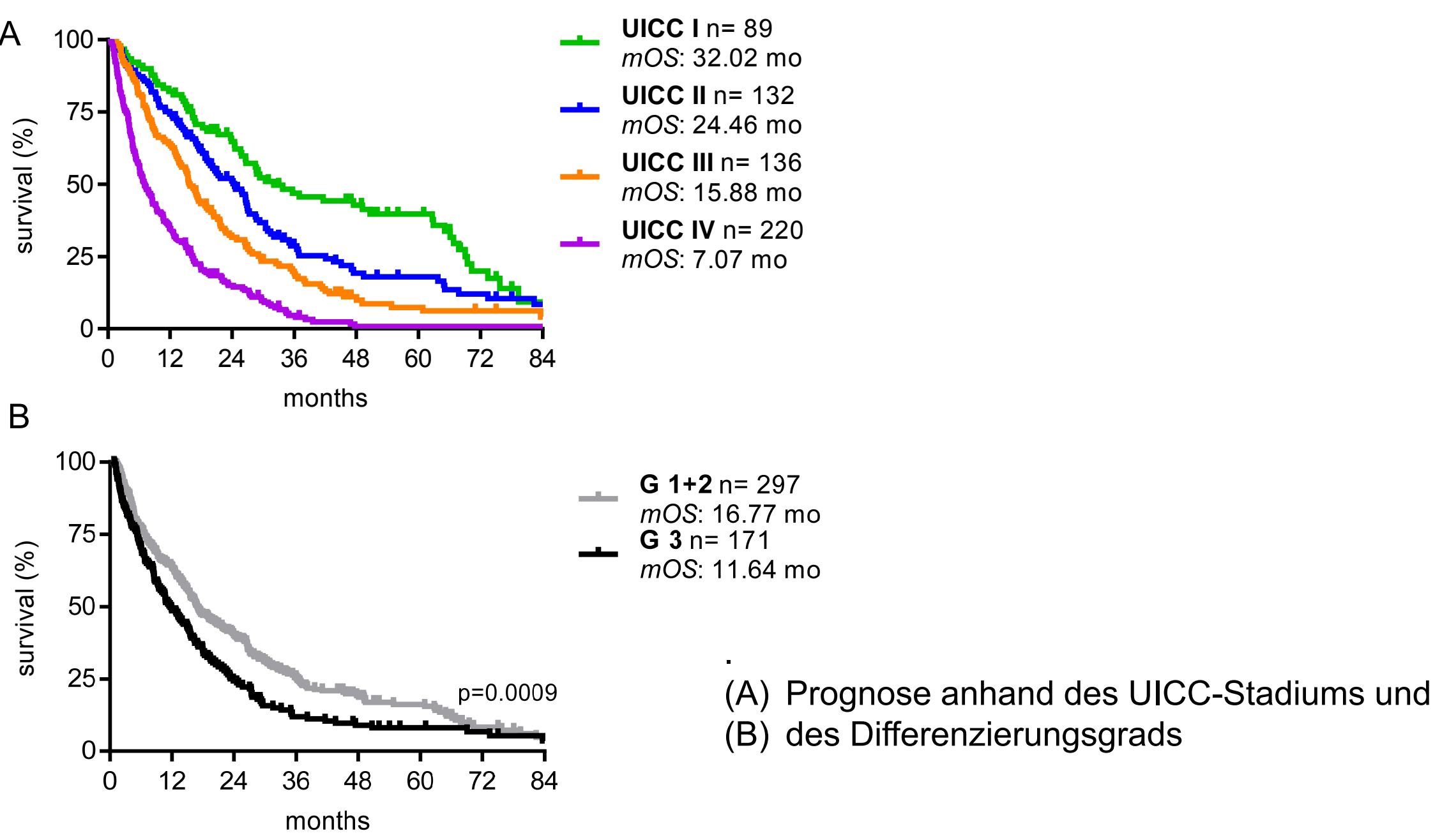
Nora Schweitzer<sup>\*1</sup>, Mareike Hoffmann<sup>\*1</sup>, Frank Papendorf<sup>3</sup>, Charlotte Vogel<sup>2</sup>, Ralph Scherer<sup>2</sup>, Michael P. Manns<sup>1</sup> und Arndt Vogel<sup>1</sup>

<sup>1</sup>Klinik für Gastroenterologie, Hepatologie und Endokrinologie, Medizinische Hochschule Hannover <sup>2</sup>Institut für Biometrie, Medizinische Hochschule Hannover, <sup>3</sup>Tumorzentrum Hannover, Medizinische Hochschule Hannover

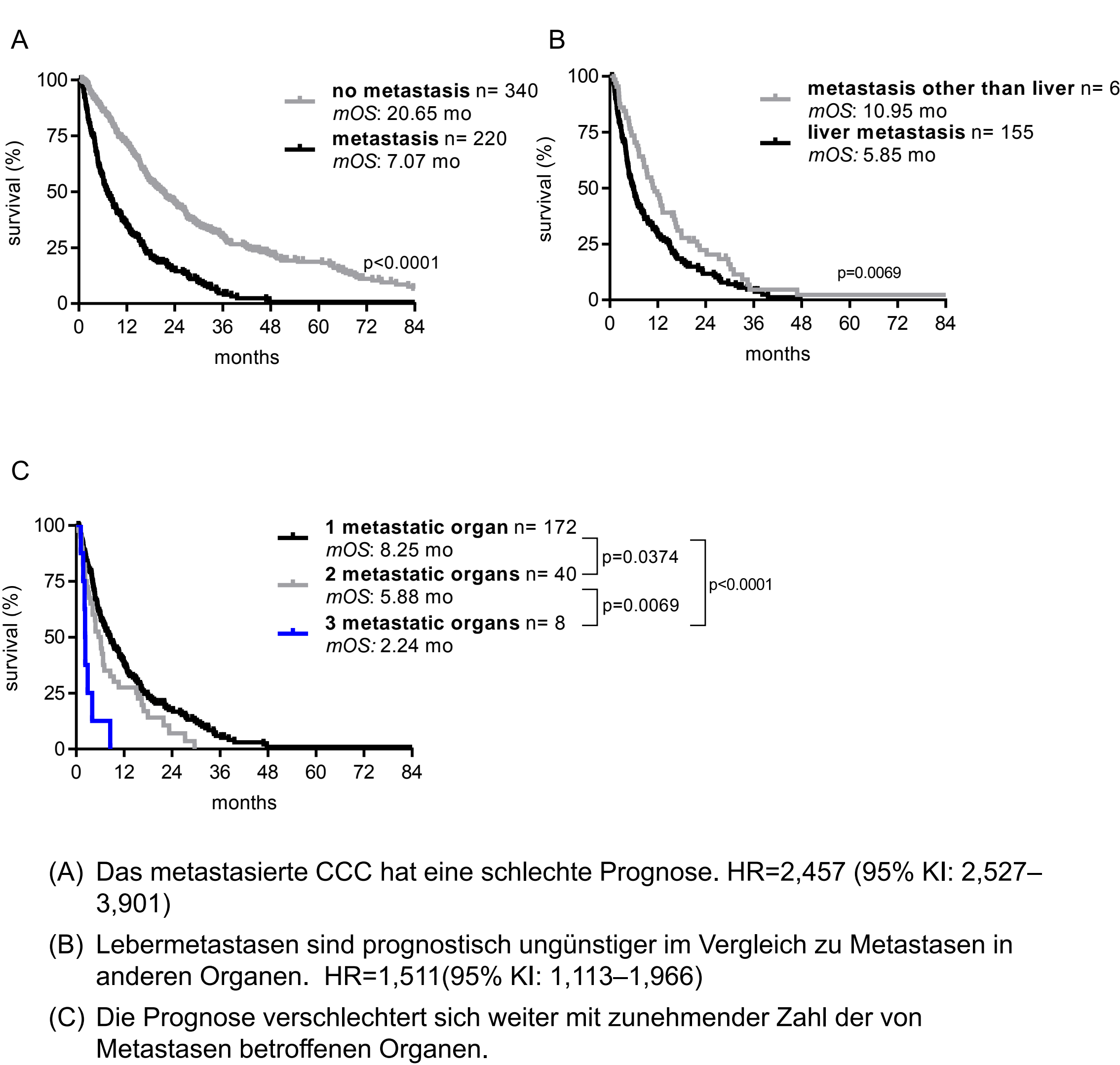
**Hintergrund und Ziele:** Die Prognose des cholangiozellulären Karzinoms (CCC) ist nach wie vor sehr schlecht. Aufgrund der geringen Fallzahlen existieren nur wenige randomisierte prospektive Studien. Neben der Charakterisierung der Patienten und der verschiedenen Therapiestrategien war es das Ziel, prognostische Faktoren zu etablieren.

**Methoden:** Wir untersuchten die klinischen, laborchemischen und pathologischen Daten aller Patienten mit CCC, die sich zwischen den Jahren 2000 und 2010 in unserem Zentrum vorgestellt haben. 570 Patienten wurden insgesamt untersucht, von 565 Patienten sind Überlebensdaten vorhanden.

## Abb 2. Tumorstadien und -differenzierung



## Abb 3. Prognose des metastasierten CCC



## Tabelle 3. Multivariate Analyse

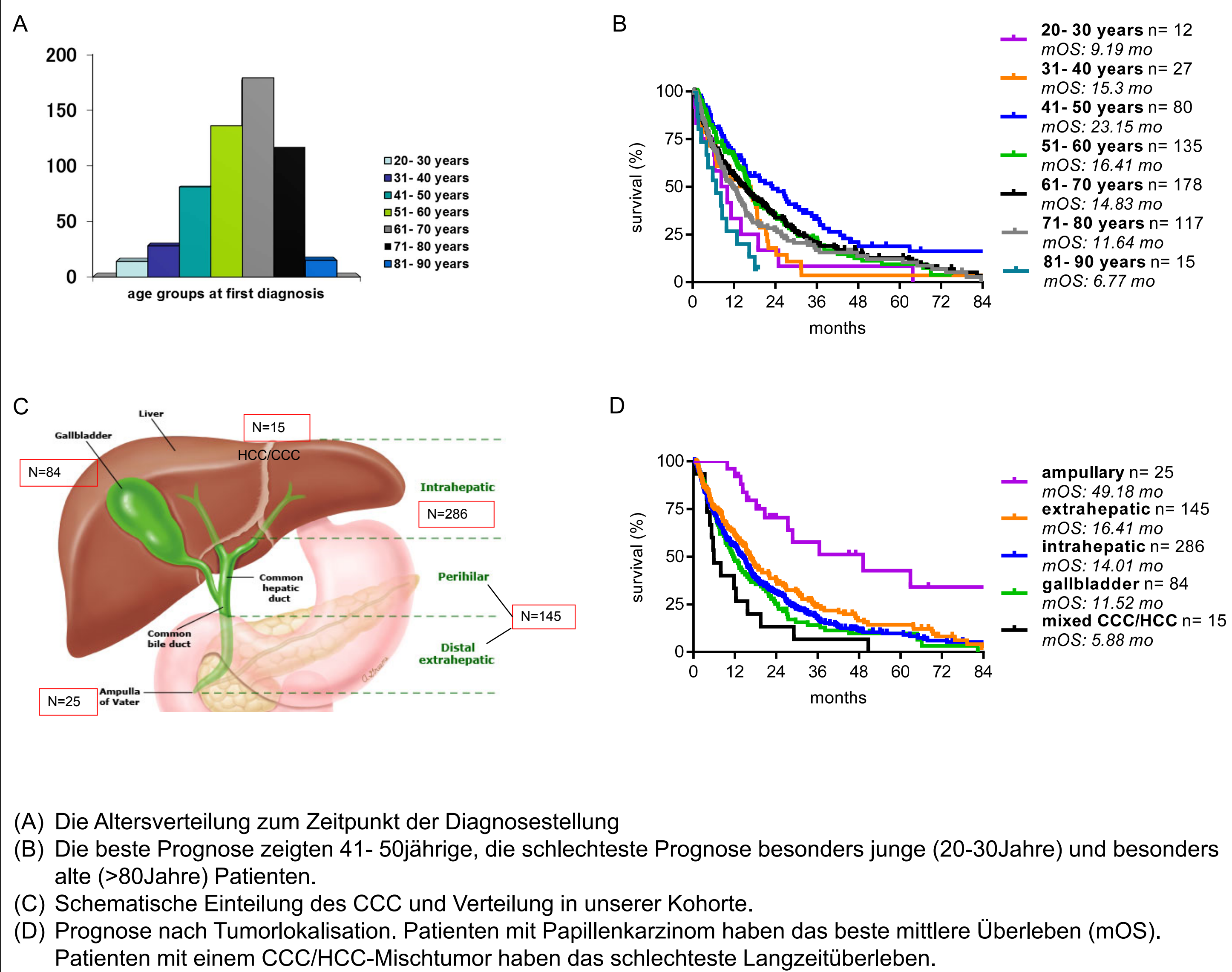
Value	p-value	HR	HR with 95% CI
Alter ≥60	0,0001	1,754	1,320 2,342
Chemo (alle)	<0,001	0,160	0,096 0,264
ECC	0,0170	0,360	0,165 0,906
AC	0,0089	0,208	0,060 0,670
M1	<0,0001	2,889	2,125 3,934
T3	0,0067	2,500	1,337 5,076
T4	0,0051	2,635	1,383 5,425
Bilirubin >55µmol/L	0,0069	1,616	1,138 2,286
Hemoglobin <13.5g/dL (m)/<12g/dL (f)	<0,001	0,341	0,222 0,516
Quick <70% or >120%	0,0003	2,006	1,363 2,899

Tabelle 3: Unabhängige Variablen, die die Prognose signifikant beeinflussen

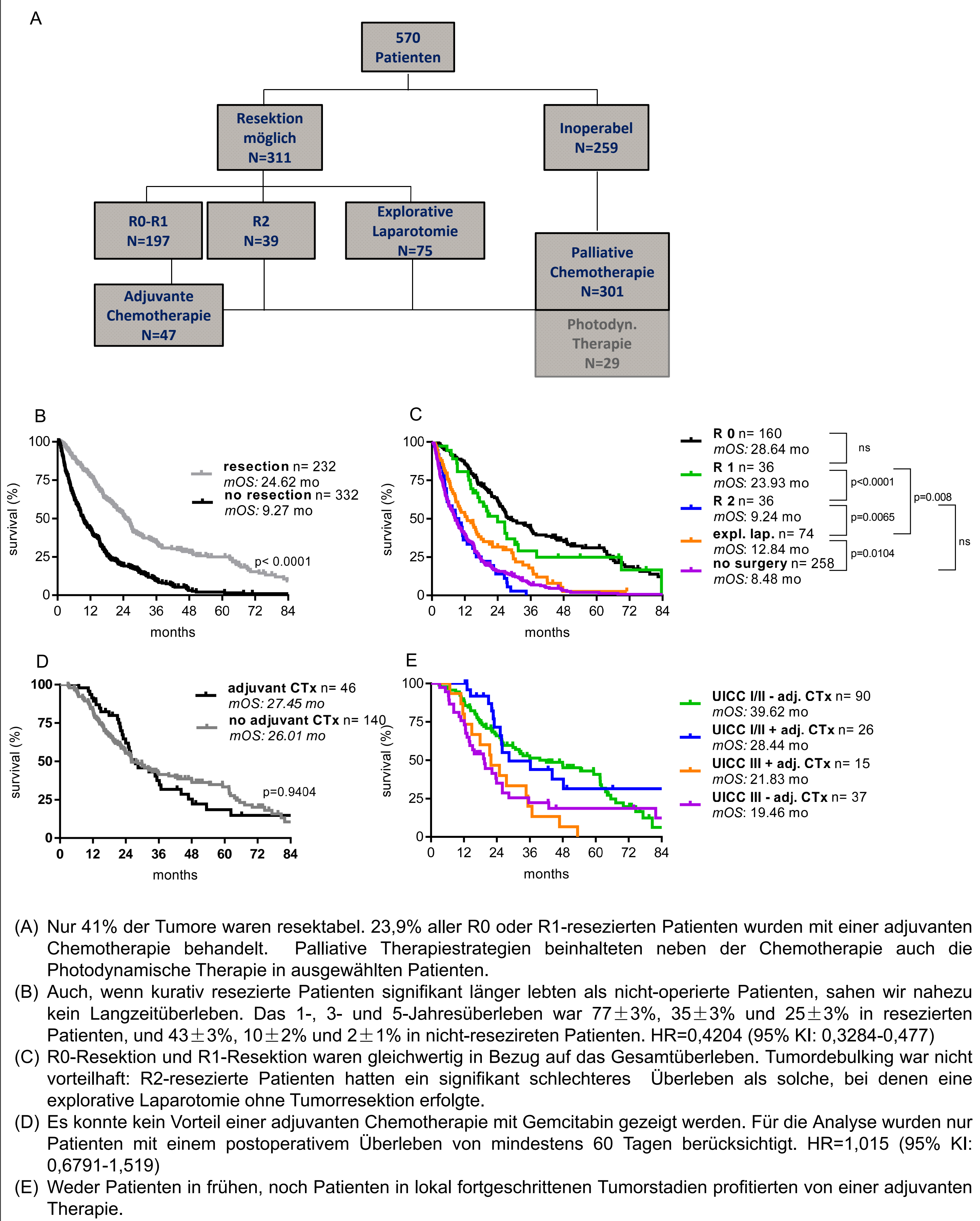
## Schlussfolgerung:

Selbst nach Tumorresektion in kurativer Absicht ist die Prognose des CCC schlecht. Die Prognose hängt stark von der Lokalisation des Primärtumors ab. Die beste Prognose haben Patienten mit Papillenkarzinomen. Lebermetastasen sind im Vergleich zu Metastasen in anderen Organen prognostisch ungünstig. Je mehr Organe mit Metastasen befallen sind, desto schlechter ist das Überleben. Unsere Ergebnisse zeigen ein schlechteres Überleben nach operativem Tumordebülking im Vergleich zu einer explorativen Laparotomie ohne Tumorresektion. Ebenso wenig konnte ein Benefit einer adjuvanten Chemotherapie mit Gemcitabin gezeigt werden. Wir konnten unabhängige prognostisch günstige (Chemotherapie, ECC, AC) und prognostisch ungünstige Faktoren (Hyperbilirubinämie, Anämie, niedriger Quickwert, Metastasen, T3 oder T4, Alter >60) identifizieren.

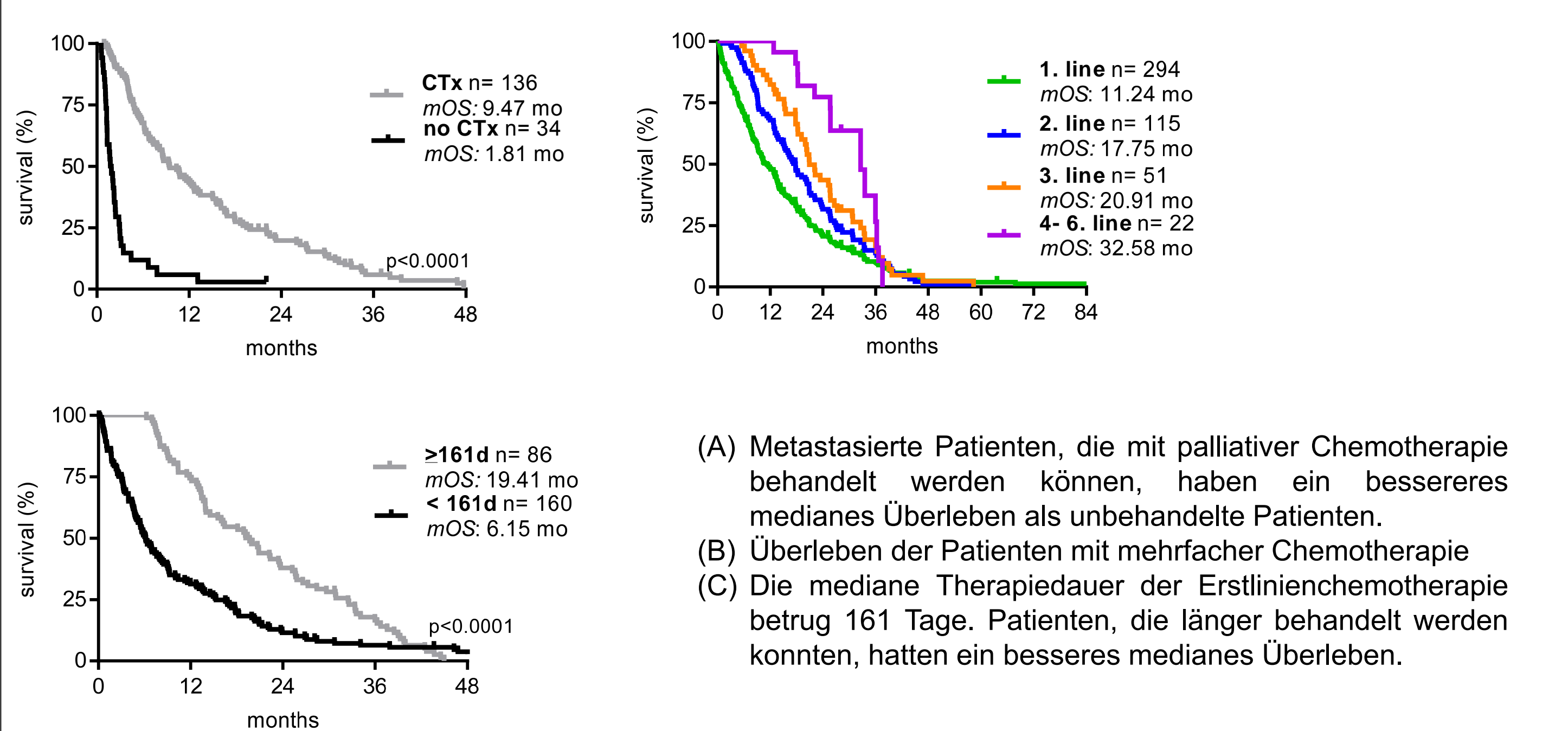
## Abb 1. Patienten mit cholangiozellulärem Karzinom von 2000-2010



## Abb 4. Tumorresektion und adjuvante Chemotherapie



## Abb 5. Palliative Chemotherapie



## Tabelle 1.

Parameter	N	Häufigkeit
Alter (median)	570	62
Männlich	570	0,59
BMI (median)	519	24,69
Leberzirrhose	570	0,14
PSC	570	0,10
Hepatitis (viral, autoimmun)	347	0,13
T1 (c/p)	570	0,06
T2	570	0,39
T3	570	0,41
T4	570	0,25
pT1	217	0,14
pT2	217	0,66
pT3	217	0,40
pT4	217	0,09
N0 (c/p)	421	0,44
N1	421	0,56
pN0	188	0,55
pN1	188	0,45
M0	565	0,60
M1	565	0,40
UICC 0	547	0,01
UICC I	547	0,09
UICC II	547	0,24
UICC III	547	0,25
UICC IV	547	0,41
G1	473	0,03
G2	473	0,60
G3	473	0,37
Explorative Laparotomie	570	0,55
- R0+R1	311	0,63
- R2	311	0,13
- expl. Lap. ohne Resektion	311	0,24
Keine Operation	570	0,45
mOS (Monate)	565	14,01
Gesamtüberleben n. R0/R1-Resektion (Mon)	197	24,49

## Tabelle 2

Variable	p-value	HR
Alter ≥60	0,0142	1,256
Alter (years)		
20 - 30		
31 - 40	0,0518	0,792
41 - 50	0,0044	0,405
51 - 60	0,0613	0,566
61 - 70	0,0791	0,590
71 - 80	0,2464	0,702
81 - 90	0,3181	1,483
Weiblich	0,8061	1,023
BMI >25	0,6955	0,963
Zirrhose	0,0871	1,243
PSC	0,4623	1,120
Chemo (alle)	0,2241	0,856
Diagnose		
CC/HCC		
ICC	0,0434	0,584
GB	0,1418	0,660
ECC	0,0090	0,489
AC	0,0001	0,181
UICC		
I		
II	0,0047	1,772
III	0,0001	2,547
IV	0,0001	5,001
T (c/p)		
T1		
T2	0,3121	1,277
T3	0,0001	2,892
T4	0,0001	3,147
N1	0,0001	1,670
M1	0,0001	2,624
Lebermet. (vs. andere)	0,0074	1,517
Lungenmet. (vs. andere)	0,8705	1,030
Anzahl der Lungenmet.		
1		
2	0,0383	1,460
3	0,0001	4,576
Grading		
G1		
G2	0,6578	0,867
G3	0,5297	1,228
Operation		
no		
Tumorresektion	0,0001	0,361
Expl. Lap. ohne Resektion	0,0080	0,687
R Status		
0		
1	0,2172	1,309
2	0,0001	4,595
Photodynamische Therapie	0,4528	0,857
Stenting	0,5607	1,063
Labor		
AP ≥ 300 U/l	0,0007	1,472
Bilirubin >55µmol/l	0,0007	1,508
γGT > 100U/l	0,0095	1,411
AST > 31U/l	0,0656	1,298
ALT > 34U/l	0,0365	1,269
CA19-9 >200 kU/l	0,0004	1,701
CEA >5 µg/l	0,0001	2,297
CRP >3 mg/l	0,0001	1,969
Hb m: ≥13.5, f: ≥12 g/dl	0,0001	0,663
Leukocytes >11.3x 10 <sup>9</sup> /l	0,0028	1,484
Quick <70%	0,0001	2,057
Thrombocytom	0,1711	1,158

Tab 2: Univariate Analyse